

«Утверждаю»
Директор МБОУ «Гимназия № 28»
_____ Салазкина С.А.

Демонстрационные варианты КИМов
для проведения промежуточной
аттестации для обучающихся 8 класса.

Промежуточная аттестация по русскому языку за курс 8 класса.

Часть 1

A1. Укажите, какое сочетание слов является словосочетанием:

- 1) сад расцвёл 2) в продолжение дня 3) вошёл в сад 4) вследствие дождей

A2. В каком предложении подлежащее выражено неделимым словосочетанием?

- 1) Несколько незнакомцев обступили меня.
- 2) Листва берёзовой аллеи была вся прозрачная.
- 3) Отец и сын шли по тропинке в лес.
- 4) Всех волновала мысль о поездке.

A3. Укажи предложение с простым глагольным сказуемым:

- 1) Множество звуков вливается в ночной птичий хор.
- 2) Я уже начинал беспокоиться.
- 3) Я готов с вами согласиться.
- 4) Он рад был бы уйти.

A4. В каком предложении есть несогласованное определение?

- 1) Мы остановились в маленькой деревушке.
- 2) В коробке из-под ваксы лежало много пуговиц.
- 3) Он жил около деревянной церкви.
- 4) Клетчатая рубашка ему шла.

A5. Найдите односоставное предложение.

- 1) Книга – друг человека.
- 2) Ночь темна.
- 3) Мне нездоровится.
- 4) Кто нам расскажет о событиях в мире?

A6. Какое предложение является определённо-личным?

- 1) Не слышно пенья петухов.
- 2) Так забудь же про свою тревогу.
- 3) В лесу пахнет сосновой смолой.
- 4) Цыплят по осени считают.

A7. Укажи предложение, в котором между подлежащим и сказуемым не ставится тире:

- 1) Услуга в дружбе вещь святая.
- 2) Тамань самый скверный городишко из всех приморских городов России.
- 3) Краткость сестра таланта.
- 4) Полог не единственное спасение от вечерних и ночных нападений комаров.

A8. Найдите предложение с обобщающим словом при однородных членах (знаки препинания не расставлены).

- 1) В саду росли яблони груши сливы.
- 2) Разговаривали о всякой всячине о труде о досуге о порте
- 3) Всюду видится родное и знакомое.
- 4) Запах сирени чувствовался всеми в саду в доме на улице.

A9. Обособленное уточняющее обстоятельство есть в предложении (знаки препинания не расставлены)

- 1) На пристани никого не было кроме сторожа с фонарем.

- 2) У зверей за исключением птиц обоняние развито очень сильно.
- 3) Бывало выглянешь в поле а вьюга свистит заметая на бегу следы по ухабистой дороге.
- 4) Зимой с начала ноября и до апреля бури неустанно заносили снегами и поля и деревню и березу.

A10. В каком предложении знаки препинания расставлены неправильно?

- 1) Река, вследствие сильных и частых дождей, вышла из берегов.
- 2) А ветер, мягкий и сырой, глаза тихонько закрывает.
- 3) Скрепя сердце, Сергей перебирал кандидатуры.
- 4) Лес, промытый ливнями, сладко благоухал

A11. Найдите предложение с прямой речью (знаки препинания не расставлены).

- 1) Спроси у друга пойдёт ли он с нами в лес.
- 2) По словам очевидцев несчастный случай произошёл по вине пешехода.
- 3) Скоро станция предупредил проводник а там и деревня.
- 4) Классный руководитель сказал что наш класс пойдёт в поход.

A12. Укажите предложение, в котором подчеркнутое сочетание является вставной конструкцией (знаки препинания не расставлены)

1. Его интересовало всё и разборка и чистка оружия и рассказы из военной жизни.
2. Мне откровенно говоря нянчиться с вами некогда.
3. Мы переночевали в избе у мальчика его звали Лёнька Зуев выкурили по папиросе и легли спать.
4. Пушкин это великий русский поэт.

Часть 2

Прочитай текст и выполни задания. Ответ записывай словом или цифрами, между цифрами не забывай ставить запятую

(1)Вопрос, о чём разговаривать, тесно связан с вопросом о такте. (2)Такт – латинское слово и значит: «прикосновение». (3)«Прикосновение» должно быть безболезненным, деликатным: в этом вся задача такта.

4)Такт в разговоре, главным образом, заключается в том, что человек умеет ставить себя на место собеседника, умеет забывать о том, что тот старается скрыть, и, наоборот, помнить и говорить лишь о том, что тот желает знать. (5)Человек, владеющий тактикой, никогда не скажет чего-нибудь такого, что его собеседник может принять на свой счёт, он никогда не поставит вопроса, ответить на который собеседнику неприятно. (6)Тактичному человеку не свойственно фамильярничать с собеседником, причинять ему неприятные чувства.

(7)Вообще, тактичный – это синоним благовоспитанного, вежливого, внимательного, обходительного человека. (Н. Абрамов)

B1. К какому стилю речи относится текст?

B2. Определи тип речи текста.

B3. Определи тип подчинительной связи в словосочетании УМЕЕТ ЗАБЫВАТЬ (предложение 4)

В4 Выпиши из предложения 2 словосочетание, построенное на основе подчинительной связи СОГЛАСОВАНИЕ.

В5 Укажи номер предложения, в котором есть вводное слово.

В6 Сколько грамматических основ в предложении № 3?

В7. Укажи номер безличного предложения.

В8. Укажи номер предложения, в котором есть обособленное определение, напиши, чем оно выражено.

Критерии оценивания:

23 – 20 бб – «5»

19 – 15 бб – «4»

14 – 11 бб – «3»

10 – 0 бб – «2»

Ответы за задания А1 - А12: по 1 баллу

Ответы В1 - В5: по 1 баллу

Ответы В6 – В8: по 2 балла

Максимальное количество баллов: 23

Промежуточная аттестация по литературе за курс 8 класса. Сочинение.

Примерные темы сочинений

1. В чем заключается смысл названия комедии Н.В.Гоголя «Ревизор»?
2. Образ Андрея Соколова в рассказе М.А.Шолохова «Судьба человека».
3. Тема зависти в произведениях русской литературы (на примере двух прочитанных учащимися произведений русской литературы 19 века)
4. «Мцыри» М.Ю.Лермонтова как произведение романтизма.

Темы сочинений для промежуточной аттестации по литературе в 8 классе сформулированы таким образом, чтобы проверить знание учащимися содержания изученных в 8 классе произведений, умение писать сочинение по заданной теме с опорой на прочитанные произведения (не менее 200 слов) ; владеть сущностью и пониманием смысловых функций теоретико-литературных понятий и самостоятельно использовать их в процессе анализа и интерпретации произведений, умение давать характеристику герою произведения, объяснять смысл названия произведения, оформлять собственные оценки и наблюдения, сопоставлять произведения, их фрагменты, образы персонажей, литературные явления и факты, сюжеты разных литературных произведений, темы, проблемы, жанры, художественные приёмы, эпизоды текста, особенности языка.

**Промежуточная аттестация по родному (русскому) языку
за курс 8 класса.**

ЧАСТЬ I

A1. Русский язык относится к группе

- 1) южнославянских языков
- 2) восточнославянских языков
- 3) западнославянских языков
- 4) общеславянских языков

A2. В следующих примерах найдите старославянизмы, укажите их признаки, подберите к каждому из них однокоренное русское слово.

- 1)...Раздался звучный глас Петра.
- 2) И он промчался пред полками могущ и радостен, как бой.
- 3)...Окрепла Русь. Так тяжкий млат, дробя стекло, куёт булат.
- 4) Тих полет полнощи.
- 5) Бразды пушистые взры взрывая, летит кибитка удалая.
- 6) Росли мы вместе; нашу младость вскормила чуждая семья.

A3. Найдите русские эквиваленты для следующих иностранных слов.

В случае затруднений воспользуйтесь словами для справок.

Альянс, антагонизм, афера, вербальный, вояж, дефиниция, имидж.

Слова для справок: средства массовой информации, исключительный, союз, словесный, равенство, непримиримое противоречие, неизбежный, мошенничество, путешествие, общество, управляющий, определение, безразличный, редкость, образ.

A4. Поставьте ударение в словах

Статуя, факсимиле, форзац, украинцы, сосредоточение, пломбированный, дремота, облегчить, цыган, включит, тефтели, щавель, сливовый и грушевый сок, пиццерия, арахис, торты, бутерброд с языковой колбасой, камбала, ходатайствовать.

A5. Найдите речевую избыточность

- 1) моя автобиография
- 2) родился в марте месяце
- 3) коренные жители
- 4) народный умелец
- 5) научный семинар
- 6) молодой человек

A6. Выпишите номера предложений с грамматической ошибкой

- 1) Те, кто прошёл курс лечения в санатории, чувствуют себя хорошо.
- 2) Повествование в романе ведутся от имени трех рассказчиков.
- 3) Врач не обнаружил никакие признаки болезни у ребёнка.
- 4) Большинство одобряет политику президента.
- 5) Ряд министров выступили за продолжение реформы.

ЧАСТЬ II

Прочитайте текст и выполните задания

Вижу себя на берегу, окруженном сверкающим миром. 2. Я лежу в зеленой траве, вдыхая влажный запах земли и растений. 3. Вижу, как по

стеблям травинок неторопливо движутся насекомые. 4. Белые, золотые, синие качаются над головой цветы. 5. В небе висит пушистое белое облако. 6. Я прищуриваю глаза, и мне кажется, что по небу плывет сказочное белое чудовище на золоченых распахнувшихся крыльях. 7. Высоко - высоко в небе парит ястреб. 8. Что видит он с небесной голубой высоты? 9. Быть может, запавшим в зеленой меже белоголовым зайчиком кажется ему мальчик с выгоревшей на солнце непокрытой головою? 10. Меня, бывшего человека, и теперь неудержимо притягивают и радостно волнуют обширные просторы родной русской природы. 11. Люди, не прерывающие связь с природой, не могут чувствовать себя одинокими. 12. Как в детстве, по - прежнему раскрыт перед ними прекрасный солнечный мир. 13. Отлежавшись в пахучей траве, налюбовавшись золотистыми облаками, недвижно застывшими в небесном океане, с новым приливом сил поднимаюсь с теплой родимой земли и иду среди цветущего любимого мира.

(По И. Соколову-Микитову)

В1. Сформулируйте основную мысль текста.

В2. Определите стиль текста.

В3. Определите тип речи.

Критерии оценивания работы

Правильно выполненная работа оценивается 44 баллами.

Правильно выполненное задание части 1 оценивается:

1 задание – 1 баллом

2 задание – 6 баллами

3 задание – 7 баллами

4 задание – 20 баллами

5 задание – 2 баллами

6 задание – 2 баллом

За полное и правильное выполнение части 2 выставляется **6 баллов**.

Максимальный балл за выполнение диагностической работы - 44 баллов.

НОРМЫ выставления отметок

Баллы	0-23	24-31	32-38	39-44
Отметка	2	3	4	5

**Промежуточная аттестация по родному (татарскому) языку
за курс 8 класса.**

1. Найди ответ на вопрос: *Син кайда яшисең?*

А) Мин Казан шәһәрәндә яшисең

Ә) Син Казан шәһәрәндә яшисең

Б) Мин Казан шәһәрәндә яшим

2. Найди вопрос на ответ: *Мин сизгезенче сыйныфта укыйм.*

А) Мин ничәнче сыйныфта укыйм?

Ә) Син ничәнче сыйныфта укыйсың?

Б) Мин кайда укыйм?

3. Выбери правильное окончание

Татарстанда күп кешеләр татар... сөйләшәләр

А) - чә

Ә) - ча

Б) –лар

4. Выбери правильный перевод

Я уважаю традиции татарского народа

А) Мин татар халкының горәф-гадәтләрен хөрмәт итәм

Ә) Син татар халкының горәф-гадәтләрен хөрмәт итәсең

Б) Ул татар халкының горәф-гадәтләрен хөрмәт итә

5. Найди правильный ответ

Татарстанда 173 милләт дус яши.

А) йөз сиксән өч

Ә) йөз сиксән биш

Б) йөз житмеш өч

6. Найди подходящую пару

А) Габдулла Тукай 1) вакыйга

Ә) матур 2) жир

Б) туган 3) укучы

В) кызыклы 4) шагыйрь

Г) акыллы 5) табигать

7. Выбери правильные слова

1) Катя иң биек менде. а) диңгезгә, ә) тауга, б) урманга

2) Марат диңгездә белән йөзде а) акулалар, ә) кит, б) абыйсы белән

3) Коля парашют белән сикерде а) машинадан, ә) трактордан, б) очкычтан

8. Найдите вопрос на ответ: *Азат жәй көне диңгезгә барды.*

А) Азат жәй көне ничек барды?

Ә) Азат жәй көне кая барды?

Б) Азат жәй көне кайдан барды?

9. Какое слово во множественном числе написано неправильно?

А) укытучылар

Ә) дәфтәрләр

Б) бәйрәмләр

10. В каком ряду во всех словах вместо многоточий пишется буква Ә ?
 А) милл...т, һ...йкәл, кал...м, к...н Б) д...фтәр, мәкт...п, күрг...змә, әд...пле
 Ә) бәйг..., сәях...т, р...ссам, сәл...тле В) т...ртипле, зам...нча, дәр...с, һөн...р
11. В каком ряду находятся слова, в которых только твёрдые гласные
 А) башкала, мәйдан, вакыйга, халык
 Ә) сәяхәт, бәйге, аралашу, кунакчыл
 Б) тормыш, ярыш, файдалы, уңайлы
12. Найди конец предложения
Кичә Алмаз абыйсы белән концертта
 А) кайтты Ә) катнашты Б) укыды
13. Найди антоним слова *эшчән*
 А) ялкау Ә) акыллы Б) матур
14. Найди слово, отвечающее на вопрос *кая?*
 А) кибеттән Ә) урманга Б) мәктәпне
15. Найди правильную пару
 А) минем 1) шәһәрәң
 Ә) синең 2) авылы
 Б) аның 3) дустым
- Критерии оценивания:*

Задание	Количество баллов
1	1
2	1
3	1
4	1
5	1
6	5
7	3
8	1
9	1
10	1
11	1
12	1
13	1
14	1
15	3
Всего	23

- 23-22 б. –оценка «5»
 21-15 б. - оценка«4»
 14 -8 б. - оценка«3»
 7 - 0 б. - оценка «2»

Промежуточная аттестация по родной (русской) литературе за курс 8 класса. Проект.

Темы проектов:

1. Современная литература для подростков (анализ и рекомендательный список произведений)
2. Путешествие во времени в литературе (на примере современной подростковой прозы)
3. Мой ровесник в литературе XIX века (на примере произведения по выбору учащегося)
4. Мой ровесник в литературе XXI века (на примере произведения по выбору учащегося)

Критерий оценивания

Критерии		Максимальное достижение учащегося
1	Планирование и раскрытие плана, развитие темы	4 балла
2	Сбор информации	4 балла
3	Выбор и использование методов и приемов	4 балла
4	Анализ информации	4 балла
5	Организация письменной работы	4 балла
6	Анализ процесса и результата	4 балла
7	Личное участие	4 балла
Итого		28 баллов

Общий уровень достижений учащихся переводится в отметку по следующей шкале:

28-21 баллов: «5»;

20-16 баллов: «4»;

15-8 баллов: «3»;

7-0 баллов: «2».

1. Планирование и раскрытие плана, развитие темы. Высший балл ставится, если ученик определяет и четко описывает цели своего проекта, дает последовательное и полное описание того, как он собирается достичь этих целей, причем реализация проекта полностью соответствует предложенному им плану.

2. Сбор информации. Высший балл ставится, если персональный проект содержит достаточное количество относящейся к делу информации и ссылок на различные источники.

3. Выбор и использование методов и приемов. Высший балл ставится, если проект полностью соответствует целям и задачам,

определенным автором, причем выбранные и эффективно использованные средства приводят к созданию итогового продукта высокого качества.

4. Анализ информации. Высший балл по этому критерию ставится, если проект четко отражает глубину анализа и актуальность собственного видения идей учащимся, при этом содержит по настоящему личностный подход к теме.

5. Организация письменной работы. Высший балл ставится, если структура проекта и письменной работы (отчета) отражает логику и последовательность работы, если использованы адекватные способы представления материала (диаграммы, графики, сноски, макеты, модели и т. д.).

6. Анализ процесса и результата. Высший балл ставится, если учащийся последовательно и полно анализирует проект с точки зрения поставленных целей, демонстрирует понимание общих перспектив, относящихся к выбранному пути.

7. Личное участие. Считается в большей степени успешной такая работа, в которой наличествует собственный интерес автора, энтузиазм, активное взаимодействие с участниками и потенциальными потребителями конечного продукта и, наконец, если ребенок обнаружил собственное мнение в ходе выполнения проекта

**Промежуточная аттестация по родной (татарской) литературе
за курс 8 класса.
Проект.**

Проект эшләре өчен темалар

- 1.Халык авыз ижаты.
- 2.Халык әкиятләре.
- 3.Әдәбиятта аналар образы.
- 4.Татар халкының милли традицияләре.
- 5.Милли уен кораллары.
- 6.Г.Тукай-бөек шагыйрь.
- 7.Б.Урманче- күпкырлы талант иясе.
- 8.Ф.Кәрим- татар халкының фронтовик шагыйре.
- 9.С.Хәким ижатында туган як.
- 10.Т.Миңнуллин- күренекле драматург.
11. Рәсем һәм сынлы сәнгать казанышлары.
12. Татар исемнәре.

Критерии оценивания

Критерий 1. Постановка цели, планирование путей ее достижения (максимум 3 балла)		
Цель не сформулирована		
Цель определена, но план ее достижения отсутствует		
Цель определена, дан краткий план ее достижения		
Цель определена, ясно описана, дан подробный план ее достижения		
Критерий 2. Глубина раскрытия темы проекта (максимум 3 балла)		
Тема проекта не раскрыта		
Тема проекта раскрыта фрагментарно		
Тема проекта раскрыта, автор показал знание темы в рамках школьной программы		
Тема проекта раскрыта исчерпывающе, автор продемонстрировал глубокие знания, выходящие за рамки школьной программы		
Критерий 3. Разнообразие источников информации, целесообразность их использования (максимум 3 балла)		
Использована неподходящая информация		
Большая часть представленной информации не относится к теме работы		
Работа содержит незначительный объем подходящей информации из ограниченного числа однотипных источников		
Работа содержит достаточно полную информацию из разнообразных источников		
Критерий 4. Личная заинтересованность учащегося (группы), творческий подход к работе (максимум 3 балла)		
Работа шаблонная, показывающая формальное отношение к ней		
Проявлен незначительный интерес к теме проекта, но не продемонстрирована самостоятельность в работе, не использованы возможности творческого подхода		
Работа самостоятельная, демонстрирующая серьезную		

заинтересованность; предпринята попытка представить личный взгляд на тему проекта, применены элементы творчества		
Работа отличается творческим подходом, собственным оригинальным отношением группы к идее проекта		
Критерий 5. Соответствие требованиям оформления письменной части (максимум 3 балла)		
Письменная часть проекта отсутствует		
В письменной части отсутствуют установленные правилами порядок и четкая структура, допущены серьезные ошибки в оформлении		
Предприняты попытки оформить работу в соответствии с установленными правилами, придать ей соответствующую структуру		
Работа отличается четким и грамотным оформлением в точном соответствии с установленными правилами		
Критерий 6. Качество проведения презентации (максимум 3 балла)		
Презентация не проведена		
Материал изложен с учетом регламента, однако авторам не удалось заинтересовать аудиторию		
Авторам удалось вызвать интерес аудитории, но он вышел за рамки регламента		
Авторам удалось вызвать интерес аудитории и уложиться в регламент		
Критерий 7. Качество проектного продукта (максимум 3 балла)		
Проектный продукт отсутствует		
Проектный продукт не соответствует требованиям качества (эстетика, удобство использования, соответствие заявленным целям)		
Продукт не полностью соответствует требованиям качества		
Продукт полностью соответствует требованиям качества (эстетичен, удобен в использовании, соответствует заявленным целям)		
ИТОГО	21 б.	

Перевод баллов:

10-21 б. – «зачет»

0-9 б. – «незачет»

10-15 б. - базовый уровень

16-21 б.- повышенный уровень

**Промежуточная аттестация по иностранному языку (английскому) за
курс 8 класса.**

Раздел 1 (задание по аудированию)

1

Вы два раза услышите четыре коротких диалога, обозначенных буквами **A, B, C, D**. Установите соответствие между диалогами и местами, где они происходят: к каждому диалогу подберите соответствующее место действия, обозначенное цифрами. Используйте каждое место действия из списка **1–5** только один раз. **В задании есть одно лишнее место действия.**

1. In a shop.
2. In a café.
3. In the cinema.
4. In the classroom.
5. In a sportscentre.

Диалог	A	B	C	D
Место действия				

Раздел 2 (задание по чтению)

2

Прочитайте тексты и установите соответствие между текстами и их заголовками: к каждому тексту, обозначенному буквами **A-D**, подберите соответствующий заголовок, обозначенный цифрами **1-5**. Занесите свои ответы в таблицу. Используйте каждую цифру только один раз. **В задании есть один лишний заголовок.**

1. Historical facts
2. Keeping their names secret
3. An unknown artist
4. The meaning of the term
5. An innovative method

A. Street art can be described as art that is developed in public spaces and above all in the street. It can mean a lot of different things including graffiti, poster art, wall paintings, and just about any artwork that is displayed in public places. Typically, street art is used to separate public-space artwork from illegal graffiti and vandalism.

B. The start of street art is closely connected to graffiti, which appeared in New York in the 1970s. The American artists soon became an inspiration for a

number of other young street artists all over the world. For the following ten years graffiti grew more and more popular and was soon joined by new forms of street art including street installations, street sculptures and 3D pavement illusions.

C. Street artists are often associated with opposition. Their artwork is considered a crime and vandalism and the artists may be arrested for damaging property so the artists prefer to use nicknames and create their drawings mostly at night. They are not looking for fame, especially in countries where graffiti is still illegal.

D. Kurt Wenner was the one who developed an absolutely new form of street art. That is 3D pavement art. He started his career as a graphic artist but after moving to Italy he worked on a new technique. Wenner attracted the attention of the entire world with his remarkable 3D artwork and he also inspired a future generation of 3D pavement street artists.

Текст	A	B	C	D
Заголовок				

Раздел 3 (задания по грамматике и лексике)

Прочитайте приведённый ниже текст. Преобразуйте слова, напечатанные заглавными буквами в конце строк, обозначенных номерами 3–10 , так, чтобы они грамматически соответствовали содержанию текста. Заполните пропуски полученными словами. Каждый пропуск соответствует отдельному заданию 3-10 .	
Kitty lived next door to me and we'd been friends since childhood. We learnt at the same school and 3 _____ there together. I was sixteen and she was four years 4 _____ than me but we had a lot in common and enjoyed chatting on 5 _____ way to school. Every morning Kitty knocked on my door and I had to be ready by that time — she 6 _____ waiting for me.	WALK YOUNG WE NOT LIKE
One day she didn't knock. When I came up to the bus stop, she 7 _____ a magazine and didn't even look at me. I couldn't understand what was going on.	READ

<p>"Hey, Kitty, what's wrong? Why aren't you talking to 8 _____?" "You yourself know why," Kitty said angrily. "No, I don't." "No, I don't. I wouldn't ask you if I knew." "You 9 _____ to the cinema with Lisa Parker yesterday," Kitty was almost crying. I felt puzzled and didn't know what to say. The two 10 _____ at the bus stop looked amused at our conversation and didn't hide their smiles.</p>	<p>I GO WOMAN</p>
<p>Прочитайте приведённый ниже текст. Преобразуйте слова, напечатанные заглавными буквами в конце строк, обозначенных номерами 11–16, так, чтобы они грамматически и лексически соответствовали содержанию текста. Заполните пропуски полученными словами. Каждый пропуск соответствует отдельному заданию 11-16.</p>	
<p>Many tourists find they don't like staying in city hotels. They don't prefer visiting 11 _____ cities completely. They are attracted instead to dramatic views of mountains and</p> <p>12 _____ valleys. If you like this sort of tourism, Mountain View Camp is for you. You'll have an 13 _____ holiday there. The Camp has a view over the impressive Hampson Valley. In the camp, guests can rent either tents or bungalows. All the 14 _____ have free access to different facilities such as kitchens, bathrooms and playgrounds for children. The camp is a successful 15 _____ of both comfort and a green environment.</p> <p>The tourists can also have lunch in one of the many restaurants and try European or 16 _____ food.</p>	<p>NOISE BEAUTY ENJOY TOUR COMBINE NATION</p>

Критерии оценивания:

№ части	Раздел 1	Раздел 2	Раздел 3														
			3	4	5	6	7	8	9	10	11	12	13	14	15	16	
№ задания	1	2															
балл	4	4	1	1	1	1	1	1	1	1	1	1	1	1	1	1	22

Отметка за выполнение работы выставляется в соответствии с критериями:

«5» – 22 - 19 б. (100% - 90%)

«4» – 18 - 15 б. (89% - 70%)

«3» – 14 – 11 б. (69% - 50%)

«2» – 10 – 0 б. (49% - 0%)

Промежуточная аттестация по алгебре за курс 8 класса.

Алгебра, 8 класс

1

Найдите значение выражения $7,7 : (0,97 + 4,53)$.

Ответ:

2

Решите уравнение

$$x^2 - 4x - 45 = 0.$$

Ответ:

3

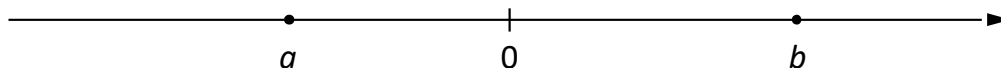
В цветнике растут только тюльпаны, гиацинты и пионы. Их количества относятся как $2 : 6 : 8$ соответственно. Всего в цветнике 64 растения. Сколько пионов растёт в цветнике?

Ответ:

4

На координатной прямой отмечены числа 0 , a и b . Отметьте на этой прямой какое-нибудь число x так, чтобы при этом выполнялись три условия: $x - a > 0$, $-x + b > 0$, $abx < 0$.

Ответ:



5

Напишите уравнение прямой, которая проходит через точку $(8; -20)$

и параллельна

прямой $y = -2x$.

Ответ:

6

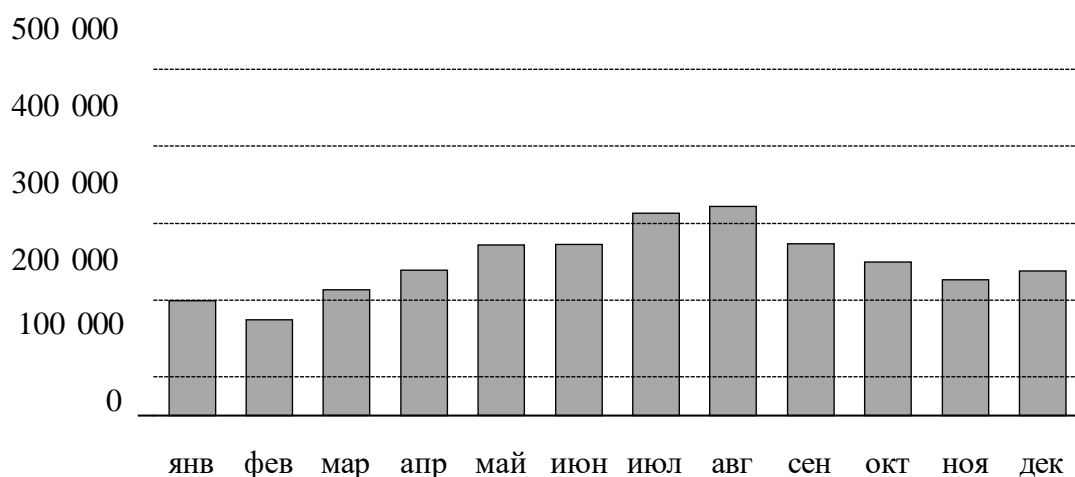
Бак автомобиля вмещает 80 л бензина. Перед поездкой бак был заполнен бензином наполовину. За время поездки было израсходовано 35% бензина. Сколько литров бензина нужно долить, чтобы бак стал полным?

Ответ:

Пассажиропоток — это количество пассажиров, которых перевозит определённый вид транспорта за определённый промежуток времени (час, сутки, месяц, год). Пассажиропотоком называют также количество пассажиров, проходящих за определённый промежуток времени через транспортный узел (вокзал, аэропорт, автостанцию).

Особенностью пассажиропотоков является их неравномерность и изменчивость: они зависят от времени, от направления и от других факторов. Изменение пассажиропотока в зависимости от месяца или времени года называется сезонностью пассажиропотока.

На диаграмме показан пассажиропоток аэропорта Храброво (Калининград) в 2019 году.



На сколько примерно человек снизился пассажиропоток в сентябре по сравнению с августом?

Чем можно объяснить рост пассажиропотока во второй половине лета? Напишите несколько предложений, в которых обоснуйте своё мнение по этому вопросу.

Ответ:

8

Коэффициент Бергера используется для распределения мест в шахматных турнирах среди участников, набравших равное количество очков. Коэффициент Бергера участника равен сумме всех очков противников, у которых он выиграл, плюс половина суммы очков противников, с которыми он сыграл вничью.

Константин Яковлев — один из участников шахматного турнира, состоящего из 8 туров. В таблице показано количество очков, набранных в турнире соперниками Константина, и результат игры с Константином.

1 — выиграл Константин,

0,5 — ничья,

0 — проиграл Константин.

Тур	Соперник	Очки	Результат
1	Васильев Тимур	5,0	0
2	Новикова Евгения	4,0	1
3	Тарасов Валентин	6,0	0,5
4	Павлова Анастасия	3,0	1
5	Борисов Степан	5,5	0
6	Веселов Дмитрий	5,0	0,5
7	Афанасьев Тимур	8,0	0
8	Григорьев Павел	6,0	1

Вычислите коэффициент Бергера шахматиста Константина Яковлева.

Ответ:

9

Отметьте на координатной прямой число $\sqrt{102}$.

Ответ:

7 8 9 10 11 12 13 14

10

В театральной студии 35 учеников, среди них 9 человек изучают ораторское искусство, а 12 — актёрское мастерство. При этом нет никого, кто бы занимался и тем, и другим. Найдите вероятность того, что случайно выбранный ученик театральной студии занимается ораторским искусством или актёрским мастерством.

Ответ:

Из пункта А в пункт В, расстояние между которыми равно 288 км, вышел катер. Дойдя до пункта В, он вернулся в пункт отправления, затратив на обратный путь на 3 часа меньше. Найдите собственную скорость катера, если скорость течения реки равна 4 км/ч. Ответ дайте в км/ч.

[illegible]

[illegible]

Система оценивания

Правильное решение каждого из заданий 1–5, 7, 9–11 оценивается 1 баллом. Задание считается выполненным верно, если ученик дал верный ответ: записал правильное число, правильную величину; изобразил правильный рисунок.

Выполнение заданий 6, 8 оценивается от 0 до 2 баллов. Максимальный первичный балл — 13.

11-13 б – «5»

8-10 б – «4»

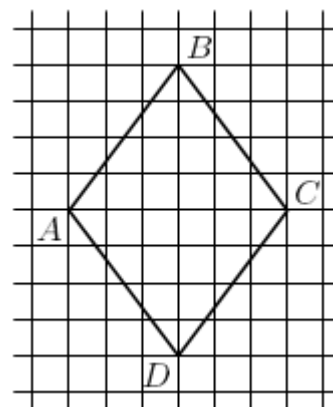
5-7 б – «3».

Промежуточная аттестация по геометрии за курс 8 класса.

1

На клетчатой бумаге с размером клетки 1×1

изображён ромб $ABCD$. Найдите его периметр.



Ответ:

2

В треугольнике ABC угол C равен 90° , $AC=10$, $\operatorname{tg} A = 0,25$. Найдите длину стороны BC .

Ответ:

3

Выберите верные утверждения и запишите в ответе их номера.

- 1) Существуют две различные прямые, не имеющие общих точек.
- 2) Если расстояние между центрами двух окружностей больше суммы их радиусов, то эти окружности касаются.
- 3) Диагонали равнобедренной трапеции равны.

Ответ:

Из точки M к окружности с центром O проведены касательные MA и MB . Найдите расстояние между точками касания A и B , если $\angle AOB = 120^\circ$ и $MO = 4$.

[illegible]

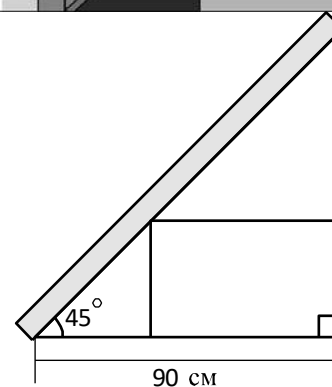
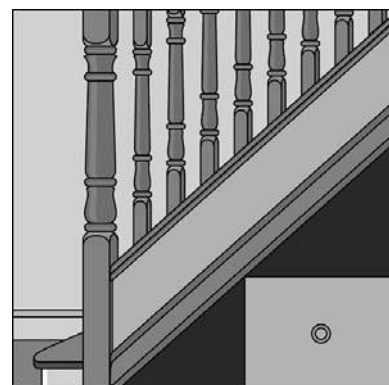
ОТВЕТ:

5

В доме есть лестница шириной 0,9 м, ведущая на второй этаж. Под лестницей находится ниша, размеры которой указаны на рисунке. Роман хочет разместить в этой нише ящик для хранения вещей. В магазине продаются четыре ящика разных размеров.

Ящик	Длина (см)	Ширина (см)	Высота (см)
1	70	60	30
2	80	70	35
3	75	80	40
4	65	75	25

Какие ящики поместятся в нише? Ответ поясните. Запишите решение и ответ.



Решение.

 Ответ:

Система оценивания

Правильное решение каждого из заданий 1–3 оценивается 1 баллом. Задание считается выполненным верно, если ученик дал верный ответ: записал правильное число, правильную величину; изобразил правильный рисунок.

Выполнение заданий 4, 5, оценивается от 0 до 2 баллов.

Максимальный балл — 7.

6-7 б – «5»

4-5 б – «4»

2-3 б – «3»

Промежуточная аттестация по теории и статистике за курс 8 класса.

1. На экзамене 25 билетов, Сергей не выучил 3 из них. Найдите вероятность того, что ему попадет выученный билет.
2. Коля выбирает трехзначное число. Найдите вероятность того, что оно делится на 5.
3. На тарелке 12 пирожков: 5 с мясом, 4 с капустой и 3 с вишней. Наташа наугад выбирает один пирожок. Найдите вероятность того, что он окажется с вишней.
4. У бабушки 20 чашек: 5 с красными цветами, остальные с синими. Бабушка наливает чай в случайно выбранную чашку. Найдите вероятность того, что это будет чашка с синими цветами.
5. У бабушки 20 чашек: 5 с красными цветами, остальные с синими. Бабушка наливает чай в случайно выбранную чашку. Найдите вероятность того, что это будет чашка с синими цветами.

Система оценивания

Правильное решение каждого из заданий 1-4 оценивается 2 баллами. Задание считается выполненным верно, если ученик дал верный ответ: записал правильное число, правильную величину.

Выполнение заданий 5 оценивается от 0 до 3 баллов. Максимальный первичный балл — 11.

Промежуточная аттестация по информатике за курс 8 класса.

1. Совокупность знаков, с помощью которых записываются числа, называется:

- a. Система счисления
- b. Алфавит системы счисления
- c. Основание системы счисления

2. Чему равен результат сложения двух чисел, записанных римскими цифрами: MCM+LXVIII?

- a. 1168
- b. 1968
- c. 2168
- d. 1153

3. Чему равно двоичное число 100110 в десятичной системе счисления?

- a. 36
- b. 38
- c. 37
- d. 46

4. Чему равен результат сложения чисел 110_2 и 12_8 ?

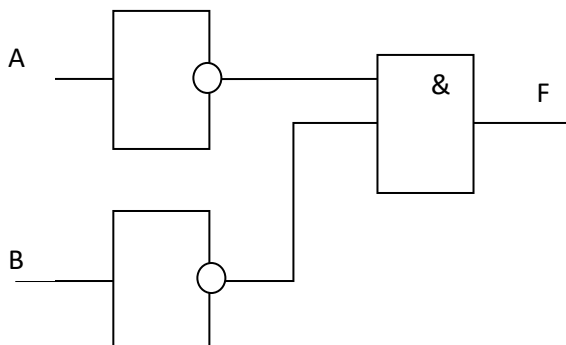
- a. 6_{10}
- b. 10_{10}
- c. 10000_2
- d. 17_8

5. На перекрестке произошло дорожно-транспортное происшествие, в котором участвовали автобус (А), грузовик (Г), легковой автомобиль (Л) и маршрутное такси (М). свидетели произошедшего дали следующие показания. Первый свидетель считал, что первым на перекресток выехал автобус, а маршрутное такси было вторым. Другой свидетель полагал, что последним на перекресток выехал легковой автомобиль, а вторым был грузовик. Третий свидетель уверял, что автобус выехал на перекресток вторым, а следом за ним – легковой автомобиль. В результате оказалось, что каждый из свидетелей был прав только в одном из своих утверждений. В каком порядке выехали машины на перекресток? В вариантах ответов перечислены подряд без пробелов первые буквы названий транспортных средств в порядке их выезда на перекресток:

- a. АМЛГ
- b. АГЛМ
- c. ГЛМА
- d. МЛГА

6. Какое из логических выражений соответствует следующей схеме?

- a. $A \& B$
- b. $\overline{A \vee B}$
- c. $\overline{A \& B}$
- d. $\overline{A} \& \overline{B}$



7. Алгоритм –

это:

- a. правила выполнения определенных действий;
- b. набор команд для компьютера;
- c. протокол для вычислительной сети;
- d. описание последовательности действий, строгое исполнение которых приводит к решению поставленной задачи за конечное число шагов.

8. Свойство алгоритма, заключающееся в отсутствии ошибок, алгоритм должен приводить к правильному результату для всех допустимых входных значений, называется:

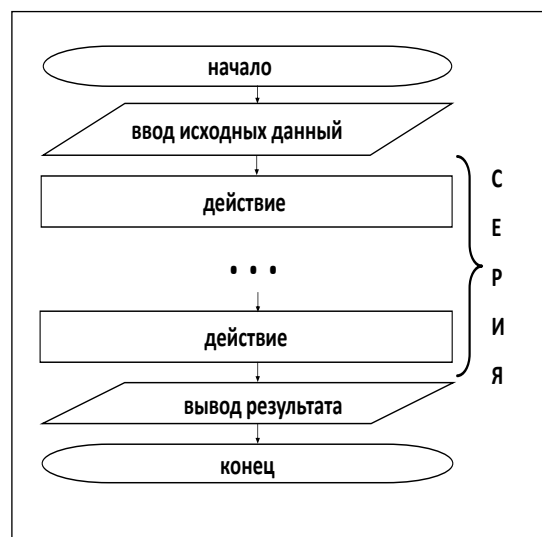
- a. результативность;
- b. массовость;
- c. дискретность;
- d. конечность.

9. Свойство алгоритма, заключающееся в том, что один и тот же алгоритм можно использовать с различными исходными данными, называется:

- a. результативность;
- b. массовость;
- c. конечность;
- d. детерминированность.

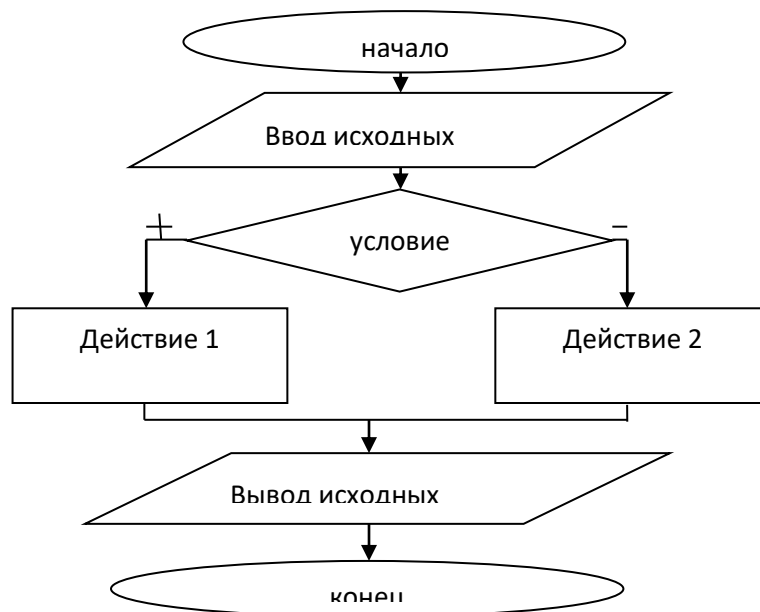
10. К какому виду алгоритмов можно отнести алгоритм, схема которого представлена ниже?

- a. Линейный
- b. Разветвляющийся
- c. Циклический
- d. С параметром



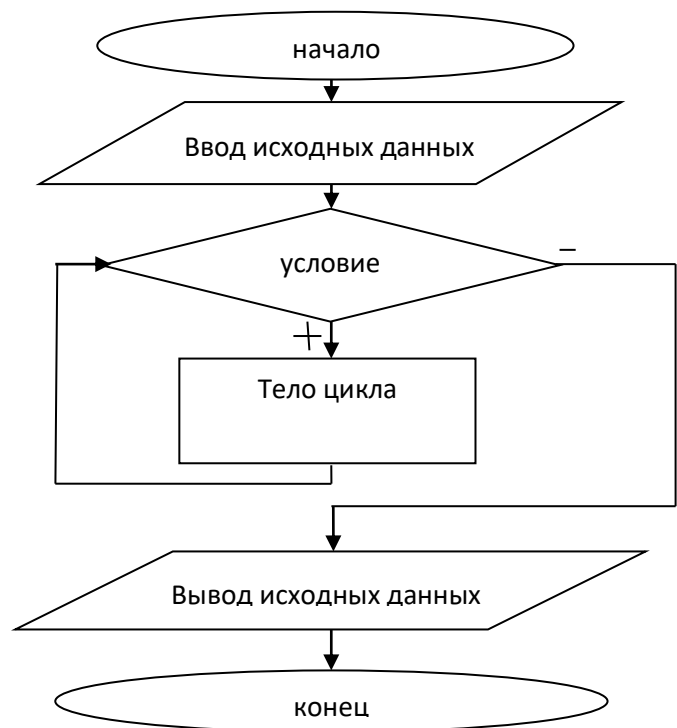
11. К какому виду алгоритмов можно отнести алгоритм, схема которого представлена ниже?

- a. Линейный
- b. Разветвляющийся
- c. Циклический
- d. С параметром



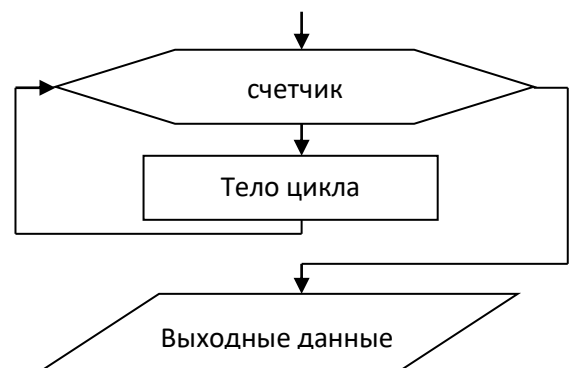
12. К какому виду алгоритмов можно отнести алгоритм, схема которого представлена ниже?

- a. Линейный
- b. Разветвляющийся
- c. Циклический
- d. С параметром



13. К какому виду алгоритмов можно отнести алгоритм, схема которого представлена ниже?

- a. Линейный
- b. Разветвляющийся
- c. Циклический
- d. С параметром



14. выберите целочисленный тип данных в программе Паскаль?

- a. Real
- b. Integer
- c. Boolean
- d. String

Критерии оценивания:

За верное выполнение каждого из заданий 1-14 выставляется по 1 баллу.

Оценка знаний учащихся по итогам выполнения теста производится в соответствии с таблицей:

Оценка в баллах	«2»	«3»	«4»	«5»
Число правильных ответов	0-6	7-9	10-11	12-14

Промежуточная аттестация по истории за курс 8 класса.
Тест.

1. В период царствования Петра I возникают:
 - 1) земства
 - 2) коллегии
 - 3) приказы
 - 4) министерства

2. «Эпоха просвещенного абсолютизма» - период правления
 - 1) Павла I
 - 2) Елизаветы Петровны
 - 3) Алексея Михайловича
 - 4) Екатерины II

3. К идеям эпохи Просвещения относятся
 - 1) вера в разум человека
 - 2) необходимость просвещения людей
 - 3) отрицательное отношение к Средним векам
 - 4) осуждение идей Жана Кальвина

4. В каком из перечисленных сражений не принимал участие А.В. Суворов?
 - 1) Битва у Цорндорфа
 - 2) Бой у Туртукая
 - 3) битва при деревне Лесной
 - 4) Осада Очакова

5. Декларация независимости США не провозгласила:
 - а) создание независимого государства Соединенных Штатов Америки
 - б) отмену частной собственности
 - г) принцип «чья страна — того и вера»
 - д) принцип естественного равенства людей

6. Какой из перечисленных договоров был подписан Петром I ?
 - 1) Ништадский мир
 - 2) Аугсбургский мир
 - 3) Вестфальский мир
 - 4) Георгиевский трактат

7. Сыновьями Павла I являлись
 - 1) Александр I
 - 2) Николай I
 - 3) Петр III
 - 4) Петр II

8. Укажите, где произошло сражение, о котором идёт речь в приведенном отрывке.

«Сия у нас победа может первая назваться, понеже над регулярным войском никогда такой не бывало, к тому ж ещё гораздо меньшим числом будучи пред неприятелем, и поистине она виною всех благополучных последований России, понеже тут первая проба солдатская была и людей, конечно, ободрила, и «матерью Полтавской баталии» названа как одобрением людей, так и временем».

- 1) у деревни Лесной
- 2) у острова Гренгам
- 3) при Цорндорфе
- 4) при Гросс-Егерсдорфе

9. О Каком правителе идет речь в приведенном ниже тексте?

«...Лишь только я с подобающим почтением представился царю, он спросил меня, однако, через посредство толмача, о здоровье моего всемилостивейшего короля; я отвечал ему надлежащим выражением благодарности. Далее он осведомился, не служил ли я во флоте, на что я ответил утвердительно. Вслед за этим он тотчас же сел за стол, пригласил меня сесть возле себя и тотчас же начал разговаривать со мною без толмача, так как сам говорил по-голландски настолько отчетливо, что я без труда мог его понимать; со своей стороны и он понимал, что я ему отвечаю. Царь очень высок ростом, носит собственные короткие коричневые, вьющиеся волосы и довольно большие усы, прост в одеянии и наружных приёмах, но весьма проницателен и умён. За обедом у обер-коменданта царь имел при себе меч, снятый в Полтавской битве с генерал-фельдмаршала Рейншильда».

- 1) Петр I
- 2) Карл XII
- 3) Александр I
- 4) Петр II

10. О какой императрице идет речь в приведённом тексте?

«В это время я получил письмо от принца Нассау-Зигена из Варшавы. Он просил меня выхлопотать ему дозволение провезти произведения своих поместий под русским флагом через Чёрное море в Архипелаг и Францию. Я передал его просьбу князю Потёмкину, и он объявил мне, что этого исполнить невозможно, что русского флага не дадут иностранцам, разве только если они вступят в русское подданство и приобретут землю в России. Потёмкин прибавил, что императрица не расположена к принцу, и не без причины, потому что незадолго пред тем он ездил в Константинополь и был весьма расположен воевать с турками против русских. Когда, несмотря на этот ответ, я продолжал упрашивать князя, то моя настойчивость его удивила, и он спросил, отчего я так ревностно защищаю человека, не связанного со мною родством».

- 1) Екатерина I
- 2) Екатерина II
- 3) Елизавета Петровна
- 4) Анна Иоановна

Критерии оценивания:

С 1 по 7 задание – присваивается по 1 баллу за правильный ответ.

8, 9, 10 задание - без ошибок - 3 балла, одна ошибка- 0 баллов

13-16 баллов: «5»;

10-12 баллов: «4»;

6-9 баллов: «3»;

0-5 баллов: «2».

Промежуточная аттестация по обществознанию за курс 8 класса.
Тест.

1. Человек это существо: (1б)

- 1) Социальное
- 2) Общественное
- 3) Биологическое
- 4) Биосоциальное

2. Экономика как наука в качестве предмета исследования изучает (1б)

- 1) Историю жизни выдающихся экономистов
- 2) Юридические законы
- 3) Развитие науки и техники
- 4) Различные аспекты экономических отношений людей

3. Традиционное общество характеризуется (1б)

- 1) Большим авторитетом научных деятелей
- 2) Значительной ролью религии
- 3) Отказом большей части населения от занятия земледелием
- 4) Отказом от традиций

4. Отклоняющееся поведение – это поведение: (1б)

- 1) Не принятое в определённой социальной группе
- 2) Нарушающее «золотое правило морали»
- 3) Не имеющее конечного результата
- 4) Обязательно ведущее к негативным последствиям

5. Установите соответствие характеристик экономических систем и их типов: (2б)

Командно-административная	Рыночная

1. Контроль за производством со стороны государства.

2. Действие закона спроса и предложения.

3. Плановое ценообразование.

4. Экономическая независимость товаропроизводителей

6. Выберите верные суждения о морали и запишите цифры, под которыми они указаны. (1б)

- 1) Моральные нормы и социальные нормы – это одно и то же .
- 2) Моральные нормы всегда закреплены в письменной форме.

3) Способность человека выбирать между добром и злом называется моральной оценкой

4) Регулятивная функция морали обеспечивает рассмотрение поступков с точки зрения добра и зла

7. Заполните таблицу «Права и обязанности»

Права – цифра 1

Обязанности – цифра 2

а	б	в	г	д

А) выполнять домашние задания

Б) аккуратно относиться к имуществу школы

В) получать информацию о критериях выставления оценок

Г) выполнять указания учителей, классного руководителя

Д) учиться в достойных условиях

8. Заполните таблицу «Смыслы термина экономика»

Наука – цифра 1

Хозяйство - цифра 2

а	б	в	г

А) покупка молока в магазине

Б) изучение спроса на пылесосы

В) изучение различных типов экономик

Г) оптовая продажа шампуня

Критерии оценивания:

9-10 баллов: «5»;

7-8 баллов: «4»;

5- 6 баллов: «3»;

0-4 баллов: «2».

Промежуточная аттестация по географии за курс 8 класса.
Тест.

1. Какое место в мире занимает Россия по площади территории?
1) первое 2) третье 3) пятое 4) шестое
2. Площадь России составляет:
1) 14 млн. кв. км. 2) 22 млн. кв. км 3) 17 млн. кв. км 4) 27 млн. кв. км
3. Россия имеет сухопутную границу с:
1) Таджикистаном 2) Швецией 3) Арменией 4) Норвегией
4. С каким из государств Россия имеет морскую границу?
1) Ираном; 2) Китаем; 3) США; 4) Молдавией.
5. Какая эра является самой древней в истории Земли?
1) палеозойская 2) архейская 3) мезозойская 4) кайнозойская
6. Какая горная вершина самая высокая?
1) г. Белуха 2) г. Народная 3) г. Казбек 4) Эльбрус
7. Выберите формы рельефа, созданные ветром:
1) овраги 2) конечно-моренные гряды 3) барханы 4) терриконы.
8. На какой из перечисленных территорий России наиболее вероятны землетрясения?
1) Кольский п-ов 2) о-ва Новая Земля 3) п-ов Таймыр 4) о. Сахалин
9. Выберите район России с самыми низкими зимними температурами:
1) Кавказские горы; 2) Якутия; 3) Таймыр 4) Дальний Восток
10. Укажите тип климата, не встречающийся на Северном Кавказе:
1) морской 2) муссонный 3) высокогорный
11. В каком климатическом поясе расположена большая часть территории России?
1) арктический 2) умеренный 3) субтропический 4) тропический
12. Какой тип климата отличается большой амплитудой колебания температур и малым количеством осадков?
1) арктический 2) муссонный 3) умеренно-континентальный 4) резко-континентальный

13. Происхождение Ладожского озера:
1) ледниковое; 2) тектоническое; 3) вулканическое
14. Ежегодный долговременный подъем воды в реке:
1) половодье 2) паводок 3) межень 4) наводнение
15. Горной рекой является:
1) Урал 2) Печора 3) Ока 4) Терек
16. В какой природной зоне распространены тундрово - глеевые почвы
1) тундра 2) полупустыни 3) широколиственные леса 4) степи
17. Самые плодородные почвы России
1) подзолистые 2) сероземы 3) черноземы 4) каштановые
18. В какой природной зоне растут дуб, клен, вяз, липа.
1) смешанные леса 2) тайга 3) широколиственные леса 4) степи
19. Укажите самое распространенное в России дерево:
1) лиственница 2) береза 3) сосна 4) дуб
20. Распределите регионы России в той последовательности, в которой их жители встречают Новый год. Запишите получившуюся последовательность цифр.
1) Республика Карелия 2) Ямало - Ненецкий АО 3) Приморский край
21. Установите соответствие: «океан – его моря»:
1) Атлантический А) Берингово, Охотское, Японское
2) Северный Ледовитый Б) Балтийское, Азовское, Черное
3) Тихий В) Белое, Карское, Лаптевых
22. Установите соответствие
Крайняя точка Вид
1) мыс Флигели А) крайняя островная северная
2) гора Базардюзю Б) крайняя южная
3) мыс Дежнёва В) крайняя материковая восточная

Критерии оценивания

За правильный ответ на задания 1 - 20 – 1 балл; 21,22 – по 2 балла (при наличии полного ответа). Общее количество баллов - 24 балла.

Отметка по 5-бальной шкале	2	3	4	5
Первичный балл	менее 12	12-16	17-20	21-24
% от максимальной суммы баллов	0-49	50-70	70-90	90-100

Промежуточная аттестация по биологии за курс 8 класса.

1. Напишите определение понятий:

Энтомология –

Рефлекс-

Партеногенез-

2. Приведите примеры насекомых с неполным и полным превращением (по 3 примера)

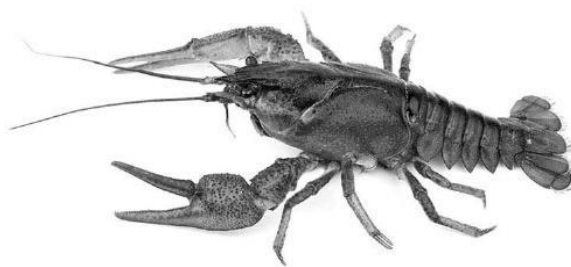
3. Опишите жизненный цикл печеночного сосальщика. Как человек может заразиться печёночным сосальщиком? Опишите механизм одного из способов заражения.

4. Рассмотрите изображённое на фотографии животное и опишите его, выполнив задания.

Укажите тип симметрии животного.

Укажите среду обитания животного.

Установите последовательность расположения систематических групп изображённого животного, начиная с самой крупной.



Царство	Тип	Класс	Род	Вид

5. Дайте сравнительную характеристику классов Костные рыбы и Птицы (по 3 признака) и приведите по 3 примера животных, относящихся к данным классам

Критерии оценивания:

1- 6 баллов

2- 6 балла

3- 5 баллов

4- 4 балла

5- 12 баллов

0-13 баллов Оценка «2»

14-20 баллов оценка «3»

21-27 баллов оценка «4»

28-33 баллов оценка «5»

Всего 33 балла

Промежуточная аттестация по физике за курс 8 класса.

A.1 Как изменяется внутренняя энергия вещества при переходе из твердого состояния в жидкое при постоянной температуре?

- 1) у разных веществ изменяется по-разному
- 2) может увеличиваться или уменьшаться в зависимости от внешних условий
- 3) остается постоянной
- 4) увеличивается

A.2 Какое количество теплоты потребуется для плавления железного лома массой 0,5 т, нагретого до температуры плавления? Удельная теплота плавления железа $2,7 \cdot 10^5$ Дж/кг.

- 1) 135 кДж
- 2) 1,35 кДж
- 3) 135 МДж
- 4) 13,5 кДж

A.3 Частицы с какими электрическими зарядами притягиваются?

- 1) с одноименными
- 2) с разноименными
- 3) любые частицы притягиваются
- 4) любые частицы отталкиваются

A.4 В ядре натрия 23 частицы. Из них 12 нейтронов. Сколько в ядре протонов? Сколько атом имеет электронов, когда он электрически нейтрален?

- 1) 11 протонов и 23 электрона
- 2) 35 протонов и 11 электрона
- 3) 11 протонов и 12 электрона
- 4) 11 протонов и 11 электрона

A.5 Сила тока в нагревательном элементе чайника равна 2500 мА, сопротивление 48 Ом. Вычислите напряжение.

- 1) 120 В
- 2) 19,2 В
- 3) 0,05 В
- 4) 220 В

A.6 Резисторы сопротивлениями $R_1 = 20$ Ом и $R_2 = 30$ Ом включены в цепь последовательно. Выберите правильное утверждение.

- 1) напряжение на первом резисторе больше, чем на втором
- 2) сила тока в первом резисторе больше, чем во втором
- 3) общее сопротивление резисторов больше 30 Ом
- 4) сила тока во втором резисторе больше, чем в первом

A.7 Сопротивление реостата 20 Ом, сила тока в нем 2 А. Какое количество теплоты выделит реостат за 1 мин?

- 1) 40 Дж
- 2) 80 Дж
- 3) 480 Дж
- 4) 4,8 кДж

A.8 Как изменяется магнитное действие катушки с током, когда в нее вводят железный сердечник?

- 1) уменьшается
- 2) не изменяется
- 3) увеличивается
- 4) может увеличиться, а может уменьшаться

В.1 Кусок льда помещают в стакан с горячей водой, в результате чего весь лед тает. Установите соответствие между физическими величинами и их возможными изменениями. К каждой позиции первого столбца подберите соответствующую позицию второго и запишите в таблицу выбранные цифры под соответствующими буквами.

Физическая величина	Характер изменения
А) внутренняя энергия льда	1) уменьшается
Б) внутренняя энергия воды	2) увеличивается
В) температура воды	3) не изменится

Ответ:

А	Б	В

В.2 Для каждого физического понятия из первого столбца подберите соответствующий пример второго

Физические понятия	Примеры
А) физическая величина	1) электризация при трении
Б) физическое явление	2) электромметр
В) физический закон (закономерности)	3) электрический заряд
	4) электрический заряд всегда кратен элементарному заряду
	5) электрон

Ответ:

А	Б	В

С.1 Какова сила тока в стальном проводнике длиной 12 м и сечением 4 мм², на который подано напряжение 72 мВ? (Удельное сопротивление стали равно 0,12 Ом·мм²/м).

Критерии оценивания

Вес каждого задания при подсчете результата: часть А – 1 балл, часть В – от 0 до 2 баллов, часть С – от 0 до 3 баллов.

Максимальное количество баллов за работу -15.

7 и ниже баллов - отметка «2»;
от 8 до 10 баллов - отметка «3»;
от 11 до 13 баллов - отметка «4»;
от 14 до 15 баллов - отметка «5».

Промежуточная аттестация по химии за курс 8 класса.

1. Определите валентность химических элементов в следующих бинарных соединениях: CaO , P_2O_5 ; Na_2S ; SO_2 ; SO_3 ; Cr_2O_3 ; CrO_3 ; NH_3 ; HCl ; Fe_2O_3 ; FeO ; Al_2O_3 ; Mn_2O_3 ; PH_3 ; HF ; Mn_2O_5 ; Cl_2O_7 ; N_2O . (18 баллов)
2. Даны вещества: $\text{Fe}(\text{OH})_3$, $\text{Ca}(\text{OH})_2$, SO_3 , CO_2 , P_2O_3 , $\text{Al}(\text{OH})_3$, $\text{Zn}(\text{OH})_2$, NO_2 , FeO , SiO_2 , CaO . Выпишите формулы оксидов, назовите их. (10 баллов)
3. Какова масса и количество вещества оксида магния, который образуется при взаимодействии 2,4 г магния с кислородом? Схема реакции: $\text{Mg} + \text{O}_2 \rightarrow \text{MgO}$ (5 баллов)
4. Из 140 г кальция получили оксид кальция. Напишите уравнение протекающей реакции и найдите массу кальция. (5 баллов)
5. Расставьте коэффициенты в уравнениях химических реакций:
А) $\text{Li} + \text{N}_2 \rightarrow \text{Li}_3\text{N}$
Б) $\text{Al}_2\text{O}_3 + \text{Na} \rightarrow \text{Na}_2\text{O} + \text{Al}$
В) $\text{SO}_2 + \text{O}_2 \rightarrow \text{SO}_3$
Г) $\text{HCl} + \text{Cu}(\text{OH})_2 \rightarrow \text{CuCl}_2 + \text{H}_2\text{O}$ (4 балла)
6. Продолжите уравнения реакций, расставьте коэффициенты:
а) $\text{C} + \text{O}_2 \rightarrow$
б) $\text{N}_2 + \text{O}_2 \rightarrow$ (валентность азота II)
в) $\text{Al} + \text{O}_2 \rightarrow$
г) $\text{H}_2 + \text{O}_2 \rightarrow$
(8 баллов)

Критерии оценивания:

«5» - 90-100%

«4» - 56-89%

«3» - 41-55%

«2» - менее 40%

**Промежуточная аттестация по музыке за курс 8 класса.
Проект.**

Темы проектов

1. Музыка мира: диалог культур
2. Музыкальная фонотека нашей семьи: вкусы и предпочтения
3. Мои любимые музыкальные фильмы
4. Культурные центры нашего города
5. Музыка в моей семье
6. Народные праздники в нашем городе (селе, крае, республике)
7. Музыкальные инструменты моей малой родины

Критерии оценивания проектов по музыке

Критерии оценивания	Отметка
1. Включены материалы, не имеющие отношения к теме, случайная подборка материалов. 2. Низкое качество выполнения, допущены значительные ошибки, неаккуратность в оформлении, внешняя непривлекательность 3. Не проявлено творчество. Учащийся копирует информацию из интернета	3
1. Включаются как материалы, имеющие отношение к теме, так и не имеющие отношения к ней. 2. Отличается качеством исполнения, но допущены незначительные ошибки, неаккуратность в оформлении. 3. Недостаточно выражены собственная позиция и творчество	4
1. Все материалы имеют непосредственное отношение к теме, работа демонстрирует понимание задания. 2. Отличается высоким качеством исполнения, привлекательным оформлением материалов. 3. Проявлено творчество, работа отличается яркой индивидуальностью	5

Промежуточная аттестация по физической культуре за курс 8 класса.
Практические нормативы.

Промежуточная аттестация учащихся включает выполнение практических нормативов:

- 1) Прыжок в длину с места толчком двумя ногами (см).
- 2) Наклон вперёд из положения стоя (см).
- 3) Сгибание и разгибание рук в упоре лёжа на полу (количество).
- 4) Челночный бег 3 по 10 м (с).

Критерии оценивания.

- 1) «Отлично» - выполнение техники норматива без ошибок.
- 2) «Хорошо» - выполнение техники норматива с мелкими ошибками.
- 3) «Удовлетворительно» - выполнение техники норматива с грубыми ошибками.

Промежуточная аттестация по ОБЖ за курс 8 класса.

Тест.

1

Существование потенциальной опасности при любом виде человеческой деятельности это

- А) риск
- Б) опасная ситуация
- В) опасность
- Г) объективная реальность
- Д) безопасность

2

Найди ядовитое травянистое растение:

- А) Тимофеевка
- Б) Вороний глаз
- Г) Подорожник
- Д) Ясенец
- Е) Паслен
- Ж) Гардения
- З) Юкка

3

Установите соответствие определений аварий техногенного происхождения в коммунальных системах жизнеобеспечения

А) Неполадки в системах водоснабжения и водоотведения	1. повреждения линий электропередачи, распределительных станций или трансформаторных будок
Б) Аварии на коммунальных газопроводах	2. отказ в работе котельных, нарушение целостности теплотрассы при низких температурах
В) Аварии в системах электроснабжения населения	3. выброс загрязняющих веществ в водоемы, водопровод
Г) Аварии на теплосетях в зимний период	4. аварийные ситуации нарушения выявляются со стороны водонапорных башен, разводящих сетей и насосных станций
Д) Аварии в канализационной системе	5. разрушение или разрыв газопровода как в самих зданиях, так и в разводящих сетях, относящихся к жилым домам или предприятиям

4

Классифицируйте опасности по различным основаниям

А) по происхождению	1. гидросферные, космические
Б) по характеру воздействия	2. психофизиологические, физические, химические

В) по локализации	3. антропогенные, социальные
-------------------	------------------------------

5

Что характеризует стихийные бедствия

- А) крупный масштаб
- Б) мелкий масштаб
- В) средний масштаб

6

Признаки отравления лекарственными препаратами

- А) головокружение
- Б) давящая боль в голове
- В) тошнота, рвота
- Г) сердцебиение с перебоями
- Д) нарушение дыхания и зрения

7

При вызове пожарных необходимо сообщить

- А) Причину вызова: где горит, если есть информация, какой этаж, есть ли угроза людям
- Б) Фамилию, имя, отчество
- В) Точный адрес: улицу, номер дома, номер подъезда. Если это школа или другое административное здание, обязательно сообщить об этом
- Г) Телефон родителей (по нему пожарные обязательно свяжутся, чтобы уточнить информацию)
- Д) Фамилию, имя, отчество мамы
- Е) Точный адрес, где работают родители

8

Лёд какого оттенка наиболее крепок?

- А) Сине-зеленого или стального
- Б) Желтоватого
- В) Матового

9

Отметь угрозы криминогенного и антиобщественного характера в общественных местах

- А) Кража
- Б) Грабеж
- В) Террористический акт
- Г) Хулиганство
- Д) Обрушение зданий и сооружений
- Е) Давка
- Ж) Похищение

10

Если вы заблокированы при пожаре в общественном месте в помещении и нет возможности пройти к эвакуационным выходам (отметьте правильные действия)

- А) Плотно закрыть дверь в помещении и набрать номер пожарной охраны «101». Сообщить, где происходит пожар, где вы находитесь и сколько человек еще в помещении
- Б) Лечь на пол, желательно используя в качестве дополнительной защиты парту или стол, прикрыть руками голову от осколков и поджать под себя ноги, сокращая до минимума возможную площадь поражения
- В) Запомните, на каком расстоянии вы находитесь от выхода, посчитайте кресла, чтобы иметь возможность ориентироваться на ощупь в задымленном салоне
- Г) При наличии в помещении только окна подойти к окну и открыть его. Сорвать с него шторы, взять какую-либо тряпку и через открытое окно махать, как флагом, с целью привлечения внимания пожарной охраны
- Д) При необходимости экстренно покинуть судно и прыгнуть в воду
- Е) При наличии крана с водой пустить воду прямо на пол и постоянно поливать дверь и стену, примыкающую к двери, водой

11

Чрезвычайные ситуации природного характера возникают по различным причинам, что позволяет условно разделить их на группы

А) Жара, туман	1. Природные пожары
Б) Сели, камнепады	2. Чрезвычайные ситуации метеорологического характера
В) Паводки, ледяные заторы	3. Чрезвычайные ситуации гидрологического характера
Г) Эпифитотии, эпизоотии	4. Чрезвычайные ситуации биологического характера
Д) Торфяные, тундровые	5. Чрезвычайные ситуации геологического характера

12

Атмосферный вихрь, в котором воздух вращается со скоростью 100 м/с:

- А) Циклон
- Б) Смерч
- В) Ураган

13

Перечисли элементы дороги в населенном пункте

- А) Полосы движения
- Б) Тротуар
- В) Обочина
- Г) Разделительная полоса
- Д) Трамвайный путь
- Е) Проезжая часть
- Ж) Шумовые полосы
- З) Лежачий полицейский
- И) Островок

14

Отметьте группы источников опасности.

- А) Физические
- Б) Космические
- В) Социальные
- Г) Биологические
- Д) Планетарные
- Е) Психофизиологические
- Ж) Химические
- З) Информационные
- И) Общественно-государственные
- К) Антропогенные

15

Расположите в правильном порядке

А) Неглубокая или небольшая рана, повреждение кожного покрова, полученные из-за неосторожного обращения с режущими предметами	1. Растяжение
Б) Часто встречающаяся бытовая травма, связанная с ударом какой-либо частью тела о твердый тупой предмет	2. Ушиб
В) Одна из самых распространенных причин бытовых травм	3. Сотрясение мозга
Г) Легкая форма черепно-мозговой травмы с кратковременной потерей сознания	4. Падение
Д) Травма, в результате которой происходит микроразрыв волокон связки	5. Порез

16

Определите соответствие понятий

А) падающий и(или) соскальзывающий с крутых горных склонов со скоростью около 20 м/с и более значительный объем снежной массы	1. Камнепад
Б) обвал или просто осыпание отдельных камней в результате даже самых слабых землетрясений как результат	2. Сель

<p>нарушения прочности горных пород и высвобождения потенциальной энергии</p>	
<p>В) отрыв и скользящее смещение (сползание) масс грунтов и горных пород вниз по склонам гор и оврагов, крутых берегов и морей, озер и рек под воздействием собственного веса и дополнительной нагрузки вследствие подмыва склона, переувлажнения, сейсмических толчков или деятельности человека</p>	<p>3. Лавина</p>
<p>Г) стремительный горный поток смеси воды с большим содержанием камней, песка, глины, снега, льда, обломков разрушенных строений</p>	<p>4. Оползень</p>
<p>Д) скопление обломочного материала на склоне или у его подножия</p>	<p>5. Осыпь</p>